

# Wieżci

## PODLASKIE

EGZEMPLARZ  
BEZPŁATNY



dwutygodnik lokalny

\* Białowieża \* Bielsk Podlaski \* Boćki \* Brańsk \* Czeremcha \*  
\* Czyże \* Dubicze Cerkiewne \* Hajnówka \* Kleszczewo \*  
\* Narew \* Narewka \* Orla \* Rudka \* Wyszki \*

Rok XII, Nr 2 (157) 16-31.01.2010 r.

cena 1,00 zł (VAT 0%) Nakład: 5000 egz.

## Stowarzyszenie Samorządów Euroregionu Puszcza Białowieska – łączy ludzi

Stowarzyszenie Samorządów Euroregionu Puszcza Białowieska działa od 1996 roku na rzecz integracji lokalnej społeczności.

zrzeszenia międzynarodowego zrzeczenia społeczności lokalnej „Euroregion Puszcza Białowieska”. Od tej pory można zaobserwować inten-

zasięgiem unikalny w skali Europy i świata - kompleks lasów pierwotnych Puszczy Białowieskiej.

Przedsięwzięcia podejmowane przez Stowarzyszenie ukierunkowane są na aktywizowanie lokalnych społeczności w działaniach na rzecz:

- aktywizacji gospodarczej regionu i poprawy poziomu życia mieszkańców,
- ochrony środowiska i racjonalnego wykorzystania zasobów naturalnych,
- rozwoju obszarów wiejskich,
- budowy systemu zagospodarowania turystycznego regionu,
- promocji regionu oraz zachowania jego wartości przyrodniczych i kul-

Cd. str. 2



Drut kolczasty na granicy polsko-białoruskiej

Znamienną datą w historii organizacji jest 25 maja 2002 roku, wówczas wraz z białoruskimi partnerami - rejonami Prużańskim, Kamienieckim i Swisłockim podpisano umowę o utwo-

syfikację rozwoju przyjaznej i wzajemnie korzystnej współpracy transgranicznej sąsiadujących ze sobą regionów w Rzeczypospolitej Polskiej i Republice Białoruś, obejmujących swoim

## Zrozumieć ludzi ...

Samorządowy staż pracy Wójta **Jakuba Sadowskiego** jest tylko nieco dłuższy niż istnieją „Więsci Podlaskie”. Wójt Sadowski był także tym samorządowcem, który jako pierwszy docenił szansę jaka stwarzało powstanie lokalnej, niezależnej gazety do systematycznego informowania mieszkańców gminy o pracy samorządu. Tam gdzie inni tworzyli własne biuletyny aby za pieniądze podatników chwalić swoje poczynania on widział potrzebę informowania nałamach niezależnego a więc obiektywnego i krytycznego medium. Dlatego też w roku wyborczym postanowiliśmy zadać mu pytanie co z perspektywy tych lat jest najistotniejsze w pracy samorządowca. Oto co usłyszeliśmy.



Do zarządzania samorządem potrzebne są: przygotowanie zawodowe i doświadczenie oraz bardzo dobra znajomość środowiska, w którym przyjdzie w przyszłości pracować. Te elementy wzajemnie się przeplatają. Rolą wójta czy burmistrza nie jest przyjmowanie na siebie spraw bieżących ale obserwowanie realiów i umiejętność

wprowadzania takiej strategii rozwoju, która daje możliwości spełnienia faktycznych oczekiwań mieszkańców. A nie są one takie same.

Cd. str. 4

## Kto ma owce ...

Podczas naszych, redakcyjnych podróży, dość często spotykamy się z rolnikami, którzy stanęli wobec problemu zmiany profilu gospodarstwa. Dotyczy to powiatu hajnowskiego, części bielskiego, a w szczególności terenów objętych projektem Natura 2000, czy przyrodniczo chronionych (parki narodowe, krajobrazowe, rezerваты itp.). Dyskutując o tych sprawach z fachowcami, podpowiadamy jeden z pierwszych tematów do przemyślenia – a może owczarstwo?

Na ten temat rozmawiamy ze znakomitym znawcą problemu, szefem Regionalnego Związku Hodowców Owiec i Kóz w Białymstoku, dyrektorem Je-

zym **Kamińskim**. Związek, istniejący w Polsce od lat 20-tych ubiegłego wieku, skupia obecnie w naszym województwie 300 członków.

**Panie Dyrektorze, czy jest jeszcze aktualne przysłowie, że „kto ma owce, ten ma co chce”?**

Niestety już nie. Rdzeniem cytowanego przysłowia była wysoce opłacalna produkcja wełny. Rodacy nigdy specjalnie nie gustowali w smaku baraniny (a szkoda, bo to cenne z dietetycznego punktu widzenia mięso). Natomiast cenna była wełna. Import z Australii, czy Ameryki Płn. był bardzo drogi. Przemysł tekstylny potrzebował dużej ilości wełny do produkcji tkanin

mundurowych i ubranio- wych – dlatego do lat 70-tych i nieco później kilogram krajowej wełny kosztował tyle co kwintal żyta. Dlatego pogłowie owiec było tak duże, np. na Białostocczyźnie, około pół miliona sztuk. Dziś cena kilograma wełny w skupie oscyluje wokół 2. złotych i to wiele wyjaśnia.

**Białostocczyzna, to ceniony niegdyś region hodowli owiec. Co tu jeszcze w obszarze owczarstwa hodujemy, i co z tym robimy?**

Jak wspominałem, realia ekonomiczne spowodowały upadek hodowli owiec w naszym kraju. Jagnię eksportowe waży średnio 16 kg i za takie jagnię do począt-

Cd. str. 7

## Nowy sklep w Białowieży

Tuż obok hotelu „Soplicowo”, w dzielnicy Krzyże, przy wyjeździe do Hajnówki, powstał pawilon utrzymany w estetyce białowieskiej, a w nim sklep. W środku nowoczesne urządzenia ekspozycyjne, gabloty, lodówki – wszystko jasno oświetlone. Mieszkańcy okolicy cieszą się, bo na zakupy mają blisko. Sklep otworzono 11 grudnia ub. roku, a już ma stałą klientelę.

Duży wybór artykułów żywnościowych – są wędliny z wytwórni w Mońkach i z PMB, pieczywo ekologiczne z Michałowa i piekarni Okruszek w Białymstoku, jest dział alkoholo-



li, są podstawowe leki.

Obecnie – poza sezonem – sklep czynny jest codziennie w godz. od 7,00 do 20,00, w niedziele od godz. 10,00 do 18,00. W sezonie turystycznym będzie czynny dłużej. Przed sklepem jest parking na kilka samochodów, a niebawem nad wejściem zawiśnie szyld z napisem „Finezja”. Życzymy sukcesów!

P.S. W sklepie są dostępne „Więsci Podlaskie”.

(wip)



## Stowarzyszenie Samorządów Euroregionu Puszcza Białowieska – łączy ludzi

*Cd. ze str. 1*  
turowych,

- rozwijania wszechstronnej współpracy transgranicznej.

Na realizowane przedsięwzięcia Stowarzyszenie wykorzystuje środki własne oraz pozyskane z budżetów centralnego i regionalnego, od darczyńców i instytucji grantowych.

Również w roku 2010 Stowarzyszenie Samorządów Euroregionu Puszcza Białowieska zamierza kontynuować i wspierać działania zmierzające do uatrakcyjnienia obszaru Puszczy Białowieskiej jako miejsca zamieszkania i wypoczynku. Chcemy osiągnąć to poprzez projekty własne oraz dofinansowanie lokalnych inicjatyw.

Stowarzyszenie jest jedną z 50 w Polsce Lokalnych Organizacji Grantowych, które wspierają finansowo działania na rzecz dobra wspólnego podejmowane przez organizacje pozarządowe i grupy nieformalne z małych miejscowości. Wszystko to odbywa się w

ramach Programu „Działaj Lokalnie”, którego VII edycję rozpoczniemy w 2010 roku. Planujemy pozyskać i przekazać w formie małych grantów około 50 tys. złotych. Środki te posłużą pobudzeniu lokalnej aktywności i przełamaniu się w sięganiu po większe granty dostępne na poziomie regionalnym i krajowym.

W celu zaktywizowania i zintegrowania mieszkańców regionu Puszczy Białowieskiej planujemy w 2010 roku realizować projekty dofinansowywane z Programu Operacyjnego Kapitał Ludzki. Byłaby to kontynuacja działań zapoczątkowanych w 2008 roku, a polegających na organizacji cyklu spotkań i szkoleń na obszarach wiejskich.

W działalności Stowarzyszenia współpraca międzynarodowa odgrywa i będzie odgrywać bardzo ważną rolę. Szansą na rozwój i zintensyfikowanie dobrosąsiedzkich kontaktów z partnerami z Białorusi jest Program Współpracy Transgranicznej Polska-Białoruś-

Ukraina 2007 – 2013. W ramach tego instrumentu Unii Europejskiej chcemy nadać nowy wymiar współpracy polsko-białoruskiej w Euroregionie Puszcza Białowieska. Konkretne propozycje działań są obecnie konsultowane i opracowywane po obu stronach granicy. Nie chcemy, aby wschodnia granica Polski i Unii Europejskiej była przeszkodą w rozwoju naszego obszaru, będziemy dążyć, aby tu rozpoczęła się wzajemnie korzystna kooperacja. Dlatego też, aktywnie wspieraliśmy i wspieramy prace nad podpisaniem polsko-białoruskiego porozumienia o małym ruchu granicznym.

Ważnym dla nas jest również kontynuowanie rozpoczętej w 2009 roku współpracy z łotewskim biurem Euroregionu „Kraina Jezior”. Razem możemy zrobić więcej dla naszych regionów. Wspólnie uroczyste obchodziliśmy datę 600-lecia ochrony Puszczy Białowieskiej. W 2010 roku planujemy cykl przedsięwzięć o charakterze transgranicz-

nym również z udziałem strony białoruskiej.

Zamierzenia i plany na 2010 rok są ambitne, jednak ich realizacja będzie zależać w dużej mierze od pozyskanego dofinansowania ze źródeł zewnętrznych. Mamy nadzieję, że nasze projekty znajdą wsparcie u instytucji grantowych.

Zarząd oraz pracownicy biura Stowarzyszenia Samorządów Euroregionu Puszcza Białowieska życzą czytelnikom „Wieści Podlaskich”, przyjaćiom i darczyńcom naszej organizacji, aby ich zamierzenia na Nowy 2010 Rok zostały zrealizowane w zaplanowanym wymiarze.

Dane adresowe:

Stowarzyszenie Samorządów Euroregionu Puszcza Białowieska  
ul. Parkowa 3  
17-200 Hajnówka  
tel.085/682-23-80,  
fax, 085/682-50-81,  
e-mail: biuro@euroregion-pb.pl,  
www.euroregion-pb.pl

Jan Chomczuk

## POLITYCY O ...

**Waldemar PAWLAK**, prezes PSL, wicepremier – o prywatyzacji:

„Weźmy choćby sprawę prywatyzacji i propozycje, które ze strony PSL przedstawiliśmy. One zmierzają do upowszechnienia własności, do stworzenia warunków dających ludziom możliwość uzyskania dodatkowych zasobów majątkowych – akcji, czy własności. Wtedy obywatele są dużo bardziej odporni na różne zawirowania i złe okresy w koniunkturze. Warto się tutaj odwołać do koncepcji ordoliberalizmu, która w odróżnieniu od neoliberalizmu jest podejściem nastawionym na wolną konkurencję, ale z bardzo mocnym państwem przeciwdziałającym kartelom i monopolom, dającym powszechne zatrudnienie, stabilność cen i właśnie upowszechnienie własności. Neoliberalowie mówią nam, że państwo jest za-

*Cd. str. 8*



## XXIX sesja Rady Gminy Narew

30 grudnia 2009 roku w sali konferencyjnej Urzędu Gminy Narew odbyła się XXIX sesja Rady Gminy Narew. Obrady otworzył Przewodniczący Rady Gminy Eugeniusz Dudzicz.

Po zatwierdzeniu porządku obrad tradycyjnie już Wójt Gminy Narew Jakub Sadowski przedstawił radzie informacje z działalności w okresie międzysesyjnym. Podczas sesji podjęte zostały następujące uchwały:

\* w sprawie zmian w budżecie gminy na 2009 rok,

\* w sprawie uchwalenia budżetu gminy Narew na 2010 rok,

\* w sprawie ustalenia opłat za przyjęcie odpadów komunalnych na gminne wysypisko w Narwi,

\* w sprawie zatwierdzenia Planu Odnowy Miejscowości Tyniewiczze Duże.

Po udzieleniu odpowiedzi na interpelacje i zapytania radnych przewodniczący dokonał zamknięcia obrad XXIX sesji Rady Gminy Narew. Na zakończenie Wójt Gminy Narew złożył wszystkim zebranych najserdeczniejsze życzenia zdrowia, pomyślności oraz spełnienia wszystkich zamierzeń w Nowym Roku.

Portal U.G. Narew



## Całkiem z przypadku zostałam nauczycielem...

*Pani Wiera Dudzicz jest nauczycielem biologii i chemii. Od wielu lat interesuje się tymi przedmiotami. W przeszłości miała zamiar zostać na gospodarstwie, lecz jej plany się zmieniły...*

**Ile lat wykonuje Pani swój zawód?**

O to już dużo, około 24 lat.

**Od kiedy i dlaczego zaczęła Panią interesować biologia i chemia?**

Zawsze interesowałam się biologią i chemią, nawet w liceum. Właśnie dlatego poszłam na studia związane z tymi przedmiotami.

**Czy już od dziecka marzyła Pani o wykonywanym teraz zawodzie?**

Nie, nie myślałam o tym. Całkiem z przypadku zostałam nauczycielem.

**Kim Pani wtedy chciała być?**

Miałam zamiar pracować w rolnictwie tak jak skończyłam kierunek stu-

diów, ale jak wróciłam do domu zaraz zmarł ojciec i musiałam wtedy zostać na wsi.

**Jeżeli miałyby Pani możliwość zamiany zawodu, to czy wybrałaby Pani coś innego, czy została przyteraźniejszym?**

Nie wiem. Ja oprócz tego to na rolnictwie ciągle pracuję, no bo muszę. Z samego zawodu nauczycielskiego to byśmy nie utrzymali rodziny. Więc pracuję tam i tam, np. w wakacje to nadrobimy w polu lub w obojętności.

**Z doświadczenia wiem, że kierunek biologiczno-chemiczny na poziomie podstawowym jak i rozszerzonym zawiera dużo trudnych do opanowania zagadnień. Czy dla Pani również to sprawiło problem?**

Tak, ponieważ w gimnazjum biologii i chemii uczy się na sucho, a na studiach są laboratoria i wszyst-

kie zajęcia odbywają się laboratoryjnie. Na początku jest wejściówka i trzeba napisać sprawdzian dotyczący tematów bieżących. Niezaliczenie tej wejściówki to automatycznie zakaz bycia na ćwiczeniach. Wtedy trzeba na nowo z inną grupą pójść.

**Czy ma Pani jakiś sposób na radzenie sobie z trudnymi sprawami?**

Konsekwentnie, małymi krokami do przodu.

**Jak Pani godzi życie prywatne z zawodowym?**

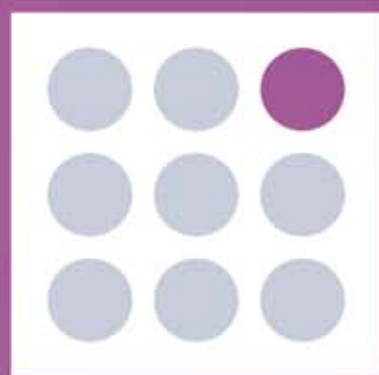
Często to mam cały pokój zawałony różnymi sprawdzianami, kartkówkami, zeszytami także to często odbija się kosztem rodziny.

**Jaki system nauczania podoba się Pani najbardziej? Teraźniejszy bezstresowy czy nauczyciele wymierzający kary linijką?**

Cielesna kara to nie

*Cd. str. 8*





**GALERIA  
BIAŁA**

[www.galeria-biala.pl](http://www.galeria-biala.pl)

**WIELKA  
ZIMOWA  
WYPRZEDAŻ**



## Zrozumieć ludzi ...

Cd. ze str. 1

Jednych może cieszyć oddanie do użytku maleńkiej świetlicy wiejskiej, innych z kolei nie zadowoli realizacja wielkich inwestycji takich jak kanalizacja czy budowa drogi albowiem ich realizacja wiąże się to często z niedogodnościami podczas ich realizacji. Zatem dobry szef samorządu gminnego winien potrzeby mieszkańców indywidualizować i skupiać w obrębie jednej wsi czy sołectwa.

Uważam, że dobrze służą temu celowi strategii gminne ale zbudowane na bazie planów odnowy poszczególnych miejscowości. Stajemy zawsze przed bardzo trudnym wyborem. Jak wykorzystać coraz skromniejsze środki własne na rozwój inwestycji aby spełnić jak najszerzej oczekiwania swoich mieszkańców. A problemów jest bardzo wiele i praktycznie wszystkie koncentrują się w gminie.

W wyobraźni zwykłych mieszkańców za wszystko co dzieje się na terenie gminy odpowiedzialny jest wójt i nie obchodzi ich np., że zaniedbana droga czy chodnik są własnością samorządu powiatowego czy wojewódzkiego a nie gminy.

Ogromnym problemem jest utrzymanie i bieżąca konserwacja inwestycji już wykonanych. Często zadają sobie pytanie jak przy naszych skromnych możliwościach utrzymać w dobrej kondycji już funkcjonujące inwestycje. Mam tu na myśli przede wszystkim wodociągi i oczyszczalnie ścieków.

Wielkim problemem jest utrzymanie składowisk odpadów. Będąc bezpośrednio odpowiedzialnym za utrzymanie czystości i porządku w gminie zmuszeni jesteśmy odprowadzać 104 zł za każdą tonę odpadów do Funduszu Ochrony Środowiska. Do tej kwoty trzeba doliczyć koszt funkcjonowania wysypiska a więc płac zatrudnionych, koszty maszyn, wymogi jakim powinny odpowiadać. To daje w sumie kwotę 350 zł za tonę składowanych odpadów. W tym miejscu należy zadać pytanie, którego z ubogich emerytów lub rencistów stać na wyasygnowanie takiej kwoty aby umieścić odpady na wysypisku. I tutaj mamy gotową odpowiedź dlaczego zaśmiecanie są lasy.

Innym zagadnieniem jest funkcjonowanie oświaty i kultury. Stajemy przed stałym dylematem czy spełnić wymogi ustawowe i zatrudnić jednego pracownika ds. bibliotecznych i kulturalnych czy też powołać kadre, która faktycznie jest w stanie w tej dziedzinie coś mieszkańcom zaproponować. Mam tu na myśli zagospodarowanie wolnego czasu czy też rozwijanie talentów u młodych ludzi. Jedna osoba tego nie załatwi.

To samo z oświatą. Ciągłe nurtuje nas pytanie. Jak mocno dofinansowywać oświatę? Co jest rzeczywistą oszczędnością, czy połączenie kilku oddziałów w jeden da możliwość takiego samego startu młodzieży w dorosłe życie, czy też lepiej kosztem większych wydatków tworzyć mniejsze liczbowo oddziały w szkole.

Bardzo czułym punktem jest badanie wśród mieszkańców poczucia sprawiedliwości społecznej, w ramach małej ojczyzny samorządowej. Wiaże się to przede wszystkim z takim lokalizowaniem inwestycji aby nie wywołać protestów związanych z zarzutem faworyzowania pewnej grupy mieszkańców. Oczywiście ujmując skrótowo pewne problemy nieco je spłycałem.

*Red. To zrozumiałe, dlatego też mam nadzieję na ich poszerzenie w przyszłości.*

## Dlaczego inseminacja ???

Jaki kierunek produkcji rolnej wybrać? Co uprawiać? Co hodować? Takie pytanie nurtuje wielu rolników w całej Polsce. Jedynym sektorem, w którym przeważającą większość udziału w rynku ma polski kapitał jest mleczarstwo. Gospodarstwa rolne w tej branży mimo okresowych różnic w cenie mleka i żywca wołowego charakteryzują się stabilizacją produkcji rolnej.

Najważniejszym aspektem i największym kosztem produkcji mleka jest żywienie. Stare przysłowie mówi „Dasz między rogi da Ci między nogi”, jednak w rejonach z dużą ilością trwałych użytków zielonych (a takim jest Podlasie) można dzięki zastosowaniu ras mniej wymagających osiągnąć dobre wyniki ekonomiczne. Przykładem niech będzie Norwegia, gdzie krowy dają po 7000 kg mleka w 305 dniowej laktacji w oparciu o pasze z łąk i pastwisk. Ze względów klimatycznych nie uprawia się tam kukurydzy.

Jak dostosować swoje stado do warunków środowiskowych i ekonomicznych panujących na lokalnym rynku? Odpowiedź jest jedna i prosta – INSEMINACJA! A zalet i korzyści płynących z inseminacji jest wiele:

Dostęp do najlepszych rozplodników z całego świata (nie zawsze najdroższych).

Bezpieczeństwo weterynaryjne – brak chorób przenoszonych drogą płciową, które mogą być przyczyną poronień i bezpłodności, a co za tym idzie pogorszenia wyników ekonomicznych.

Możliwość wyko-

rzystania heterozji (wybujałości mieszańców) – najslabsze „mlecznice” kryjemy buhajami mięsnymi, a uzyskane potomstwo łatwiej jest utuczyć i osiągnąć lepszą cenę przy sprzedaży.

Uniknięcie chowu wsobnego. Często buhaje punktowe ze względu na wysokie koszty zakupu i utrzymania są zbyt długo użytkowane i kryją własne córki.

Buhaje używane w inseminacji posiadają ocenę wartości hodowlanej i są wolne od chorób genetycznych.

Bezpieczeństwo rolnika. Zdarzają się przypadki poturbowania (czasami śmiertelne) osoby obsługującej buhaja przy kryciu naturalnym. Buhaj rozplodowy, to osobnik o masie często przekraczającej 1000 kg, nad którym w pewnych przypadkach nie da się zapanować.

Nasienie, jakiego buhaja użyć, to czasami trudna decyzja. Prawie każdy towar, który kupujemy możemy sprawdzić natychmiast lub w

niedługim czasie. W inseminacji skutki decyzji o zakupie nasienia konkretnego buhaja odczuwamy najwcześniej za rok a w przypadku krów mlecznych po 4 latach (9 miesięcy ciąży, 15 miesięcy odchowu, 9 miesięcy ciąży u córki i rok jej laktacji). Dlatego warto dokładnie przestudować katalog firmy zajmującej się sprzedażą nasienia i zapytać doradcy hodowlanego, jakie jest jego zdanie na temat naszego wyboru. „Sprzedajemy marzenia” to prawdopodobnie jedno z najtrafniejszych hasel odzwierciedlających rynek obrotu nasieniem buhajów. Największym „Sprzedawcą Marzeń” na Podlasiu i jednym z największych na rynku Polski jest rodzima firma z Łomży PH KONRAD, ul. Poligonowa 28c, 18-400 Łomża, tel. 86 215 11 15, fax 86 216 93 92, www.phkonrad.com.pl; biuro@phkonrad.com.pl



**KONRAD**

Nasienie seksowane i zarodki

**ŚWIATOWA GENETYKA DLA WSZYSTKICH!**

- najwyższej jakości nasienie buhajów,
- bezpłatny komputerowy dobór buhajów,
- kursy inseminacji bydła,
- sprzęt do inseminacji,
- atrakcyjne ceny.

**WIODĄCY DOSTAWCA JAŁOWIC W POLSCE!**

- jałowice hodowlane HF z Polski, Niemiec, Holandii i Czech,
- jałowice mięsne
- krowy pierwiastki importowane z Niemiec

ul. Poligonowa 28c  
18-400 Łomża  
Tel. 086 215 11 15, Fax. 086 216 93 92  
e-mail: biuro@phkonrad.com.pl

Oddział Firmy Borki k. Radzyna  
Podlaskiego  
Tel. 081 857 48 00, Fax 081 857 48 01  
www.phkonrad.com.pl

**ZADZWOŃ PO BEZPŁATNY KATALOG BUHAJÓW**



**Prywatny Gabinet Chirurgiczny Andrzej Popow**

BEZOPERACYJNIE SKUTECZNIE

**LIKWIDUJE ŻYLAKI**

**www.popow.com.pl**

**KONTAKT:**  
kom. 604 570 979, Gabinet: (085) 682 40 04  
e-mail: popow@popow.com.pl  
17-200 Hajnówka,  
ul. 3 Maja 59 Budynek „STOMATOLOGIA„

**NOWOŚĆ- skleroterapia/ obliteracja**  
czyli nieoperacyjne leczenie żylaków  
kończyn dolnych-pod kontrolą USG  
Skuteczne leczenie owrzodzeń żylakowych  
z zastosowaniem skleroterapii piankowej.



# Cała prawda o odszkodowaniach

Magda wyszła z domu wcześniej rano. Miała przecież tyle rzeczy do zrobienia. A po pracy była umówiona z Elką i Martyną - miały kupić prezent na pożegnanie szefa. Potem pralnia, angielski i może solarium jeśli się uda. Nie wiedziała, że wieczorem zamiast w ulubionej kanapie położyć się pod respiratorem. Nie przypuszczała, że na jej czerwonego Yarisa wjedzie z naprzeciwka rozpędzone Mondeo kierowane przez młodego kierowcę, który wziął auto od ojca. Skąd mogła wiedzieć, że w ciągu jednej chwili odmieni się jej całe życie?!

Magda doznała licznych obrażeń ciała, ale w

końcu odzyskała przytomność. Miesięczny pobyt w szpitalu, dalsze leczenie i długotrwała rehabilitacja zmieniły jej podejście do życia i ograniczyły zaufanie do ludzi. Wewnętrznie czuła niesprawiedliwość, że ją to spotkało. Przez brawurę kierowcy jadącego z przeciwka rozpoczęło się dla niej kilkumiesięczne pasmo bólu i cierpienia, czas spędzony w szpitalu, konieczność poddania się długotrwałemu leczeniu i rehabilitacji, które pozostawiły swoje piętno w jej życiu. Złożyła dokumenty do zakładu ubezpieczeń o odszkodowanie i był to kolejny cios. Nie dość że sprawa trwała pół roku, to firma ubezpieczeniowa sprawcy znacznie zaniżyła należne jej

świadczanie. Magda chcąc dochodzić swoich praw dowiedziała się, że istnieją biura, które mogą jej pomóc i postanowiła powierzyć swoją sprawę profesjonalistom.

Po rozmowie z prawnikiem powierzyła dochodzenie należnych jej roszczeń firmie LEGE ARTIS Centrum Dochodzenia Odszkodowań i od tej pory przedstawiciel tej firmy rozpoczął działania zmierzające do uzyskania należnych kwot. Okazało się, że pracownik firmy ubezpieczeniowej nie poinformował Magdy czego może żądać i że oprócz zadośćuczynienia w dużo większej wysokości należy się jej również odszkodowanie, m. in. zwrot kosztów leczenia, opieki, przejazdów do lekarzy, utraconych dochodów oraz zniszczonych podczas wypadku rzeczy osobistych. Przedstawiciel firmy LEGE ARTIS zaskarżył decyzję firmy ubezpieczeniowej i wystąpił o wszelkie należne Magdzie świadczenia. Nie był również zdziwiony dzia-

łaniami ubezpieczyciela, gdyż często spotyka się z taką właśnie praktyką firm ubezpieczeniowych. Biuro LEGE ARTIS Centrum Dochodzenia Odszkodowań zapewniło pełną reprezentację i ostatecznie doprowadziło do odzyskania należnych Magdzie kwot pieniężnych. Firma ubezpieczeniowa musiała wypłacić zadośćuczynienie w należytej wysokości, odszkodowanie i pozostałe należne świadczenia. Biuro uzyskało także dodatkowe odszkodowanie za samochód Magdy, gdyż ubezpieczyciel zaniżył również koszty naprawy jej auta.

Teraz Magda radzi znajomym, żeby w takich sytuacjach zawsze korzystali z pomocy specjalistów, którzy w mają doświadczenie w przeprowadzaniu takich spraw.

Jak sama stwierdziła, często ludzie obawiają się korzystać z tego typu porad gdyż uważają, że wiąże się z tym wysokie koszty pobierane z góry. LEGE ARTIS Centrum Dochodzenia Odszkodowań skupia prawni-

ków, którzy specjalizują się w rozwiązywaniu w głównej mierze spraw związanych z odszkodowaniami i to właśnie w ich prowadzeniu są najlepsi. Poza tym, co niezwykle istotne, opata za pomoc pobierana jest dopiero po skutecznym uzyskaniu odszkodowania. Liczy się zatem efekt i skuteczne działanie na rzecz osób poszkodowanych.

Historii takich jak Magdy codziennie zdarzają się dziesiątki. Wszystkie je łączy to, że zdarzają się w najmniej oczekiwanym momencie. Często nie wiadomo co w takiej sytuacji zrobić i jakie należą się osobie poszkodowanej prawa. Najlepszym wyjściem jest powierzenie sprawy specjalistom, tak jak to zrobiła Magda, była zadowolona z usług reprezentującego ją biura, które pomogło jej stawić czoła firmie ubezpieczeniowej. Teraz radzi to samo wszystkim, którzy zostali poszkodowani w wypadku.

(jan)



**MIAŁEŚ WYPADEK  
DOZNAŁEŚ OBRAŻEŃ CIAŁA  
ODZYSKAMY TWOJE ODSZKODOWANIE**

ul. Włókiennicza 9 lok. 1D, tel. (085) 869 15 51  
[www.e-legeartis.pl](http://www.e-legeartis.pl)

## Bielszczanie pamiętali o rocznicy stanu wojennego

13 grudnia, Mszę św. w intencji Ojczyzny, tych którzy zginęli, byli represjonowani, więzieni i internowani, sprawował w kaplicy p. w. Najświętszej Opatrzności Bożej, ks. proboszcz **Kazimierz Zalewski**. Młodzież przygotowała montaż słowno muzyczny „W kraju nad Wisłą”.

O rocznicy stanu wojennego każdego roku pamiętają członkowie bielskiego oddziału NSZZ „Solidarność”, którzy wraz ze sztandarem przybyli do kaplicy.

Przypomnijmy. Po ogłoszeniu stanu wojennego, z soboty na niedzielę, z 12 na 13 grudnia 1981 r., zabroniono działalności wszystkich organizacji i stowarzyszeń. Wprowadzono godzinę milicyjną. Poza miejscem zamieszkania nie można było być dłużej niż 48 godzin.

**Łukasz Bołesta** podkreślił, że choć zdegalizowano NSZZ „Solidarność” to w całej Polsce powstał silny „Ruch Oporu”. Ostoją dla narodu stał się Kościół,

gdzie śpiewano pieśń „Ojczyznę wolną pobłogosław Panie”. Przypomniawszy, że w Brańsku ujawniono 3 osobową organizację pod nazwą „Ruch Obrony Świadomości Narodowej i Chrześcijańskiej”, która zajmowała się sporządzaniem i kolportowaniem nielegalnych wydawnictw”.



waniem nielegalnych wydawnictw”.

A w Bielsku? W nocy wciągnięto flagę narodową na komin ówczesnej spółdzielni mleczarskiej, gdzie działał największy liczebnie w mieście Związek Zawodowy NSZZ „Solidarność”. Kładziono wiązanki kwiatów z napisem „Solidarność” przy Mauzoleum

## W rocznicę ...

„Ofiarom Barbarzyństwa”. W nocy nieznani sprawcy próbowali podpalić siedzibę bielskiego Komitetu Miejskiego PZPR.

**Małgorzata Zawadzka** przypomniała, że już po roku 1944 r. Białostoczczyzna była jednym z regionów, który stawiał najbardziej zdecydowany opór instalowanej przez Moskwę czerwonej dyktaturze. I choć nie oszacowano, ile ludzi zginęło, cierpiało, ile wiosek zrównano z ziemią także przy pomocy polskich samolotów ze znakiem szachownicy, w imię obcej władzy.

Okres tej pozornej wolności, w której wielu ludziom złamano życie, zniszczono zdrowie, było wielu represjonowanych i uważanych za reakcjonistów przypomniał wiersz „Pokolenie”, Krzysztofa Kamila Baczyńskiego.

(...) Nas nauczono. Nie ma litości. „Po nocach śni się brat, który zginął, „któremu oczy żywcem wy-

kluto, „Któremu kości kijem złamano, „i draży ciężko bolesne dłuto, „nadyma oczy jak bąble - krew.

Nas nauczono. Nie ma sumienia. „W jamach żyjemy strachem zaryci... „Nas nauczono. Nie ma miłości,

Nas nauczono. Trzeba zapomnieć, „żeby nie umrzeć rojąc to wszystko. „Wstajemy nocą. Ciemno jest, ślisko. „Szukamy serca - bierzemy w rękę, „nasłuchujemy: wygaśnie męka, „ale zostanie kamień - tak - głaz.

**Wojciech Łuszczynski**, przy akompaniamencie



gitary, zaśpiewał „Mury”. Młodzież przypomniała też wychowanka bielskiego liceum, ks. profesora **Kazimierza Kułakowskiego**,

harcmistra Rzeczypospolitej, który już jako alumn doznał wielu represji od funkcjonariuszy UB. W 1983 r., podczas Zjazdu Wychowawców i Wychowanków Gimnazjum i Liceum im. T. Kościuszki, mimo obowiązującej cenzury dokonał poświęcenia popiersia T. Kościuszki, znajdującego się przy szkole, ufundowanego przez naszych absolwentów. I cierpieli dla Polski bohaterowie podziemia, ludzie „Solidarności”, choć wiedzieli, że mogą zginąć bez śladu, że będą szantażowani, oskarżeni w procesie, który będzie tylko farsą.

Członkowie „Solidarności” odczytali intencje Modlitwy Wiernych. Ks. **Zalewski** nawiązując do bolesnej rocznicy wyraził wdzięczność młodzieży i **Tadeuszowi Szereźewskiemu**, autorowi scenariusza, za krzewienie idei patriotycznej. Akordem końcowym uroczystości było złożenie kwiatów na Cmentarzu Wojennym przy stacji Polskiej Drogi Krzyżowej poświęconej „Solidarności”.

(szet)





**XXIX sesja Rady Gminy Narewka**

XXIX sesja Rady Gminy Narewka odbyła się dnia 29 grudnia 2009 roku.

Radni wysłuchali sprawozdania z działalności Gminnego Ośrodka Pomocy Społecznej w Narewce oraz informacji o działalności Gminnej Komisji Rozwiązywania Problemów Alkoholowych w 2009 r. Opierała się ona o Gminny Program Profilaktyki i Rozwiązywania Problemów Alkoholowych i Przeciwdziałania Narkomanii.

a) w Gminnym Ośrodku Kultury prowadzony jest Punkt Konsultacyjny, w którym terapeuta Pan Jerzy Drabik odbył 49 dyżurów i udzielił 168 porad.

b) W 2009 r. odbyło się 7 posiedzeń Komisji, podczas których wydano następującą ilość opinii na sprzedaż alkoholu:

- na sprzedaż piwa – 20; na sprzedaż wina – 14; na sprzedaż wódki – 5 oraz 5 zezwoleń jednorazowych.

c) rozpatrywano również sprawy indywidualne – 17 wniosków

- 8 wniosków z Komendy Powiatowej Policji w Hajnówce

- 9 wniosków z Prokuratury Rejonowej w Hajnówce

d) wynagrodzenie psychologa – 20400,00 zł oraz członków Komisji – 1848,00 zł

e) szczególną uwagę poświęcono dzieciom i młodzieży:

- Kampania „Zachowaj trzeźwy umysł” realizowana od 2002 r. ogólnopolska akcja podejmująca problem profilaktyki uzależnień – koszt materiałów promocyjnych

1220,00 zł

- dofinansowano projekt prozdrowotny „Recepta na zdrowie” – realizowany przez Zespół Szkół – 800,00 zł

- aktywna forma profilaktyki – impreza dydaktyczno-alkoholowa – 2568,00 zł

- remont świetlic wiejskich w Zabłotczyźnie i Masiewie – 12618,00 zł

f) szkolenie członków komisji – 660,00 zł

Przyjęto informację o realizacji gminnego programu profilaktyki, rozwiązywania problemów alkoholowych i przeciwdziałania narkomanii w 2009 r. i uchwalono gminny program na 2010r.

Powzięto uchwały w sprawach:

- zatwierdzenia taryfy dla zbiorowego zaopatrzenia w wodę

1) za 1 m<sup>3</sup> wody pobranej z wodociągów wiejskich dla wszystkich odbiorców – 2,39 zł + podatek VAT 7% = 2,56 zł

2) stawka opłaty abonamentowej miesięcznie 2,00 zł + podatek VAT 7% = 2,14 zł

Wyrażono zgodę Wójtowi Gminy Narewka na wydzierżawienie Państwu Romanowi i Alinie Latkowskim, w drodze bezprzetargowej, na okres do 20 lat część nieruchomości stanowiącej własność Gminy Narewka oznaczoną nr działki 864/2 o pow. 0,2 ha, położoną w obrębie Łuka pod działalność gospodarczą.

Radni przyjęli budżet gminy na rok 2010.

(as)

Stowarzyszenie Przyjaciół Ziemi Narewskiej już po raz kolejny zaprasza wszystkich zainteresowanych do udziału w konkursie tematycznym:

„ZIEMIA NAREWKOWSKA – LUDZIE I FAKTY – WE WSPOMNIENIACH NA JSTARSZYCH MIESZKAŃCÓW”

Forma wypowiedzi: dowolna. Prace literackie, wywiady, reportaże [zilustrowane np. fotografiami i dokumentami], opisy albumów rodzinnych, opisy dokumentów, związanych z tematem, krótkie filmy – prezentacje na płytce CD lub DVD, itp.

Termin nadsyłania prac: **30. 05. 2010 r.**

na adres:

**17-220 Narewka**

**ul. Nowa 3 A**

**Gminny Ośrodek Kultury**

Rozstrzygnięcie konkursu **30. 06. 2010 r.**

Szczegółowe informacje: tel. **85/ 68 58 034 godz. 10-18 p. A.Stulgis**

**e-mail: zolga@interia.pl**



Premier Donald Tusk obiecał, że zainteresuje się przedłużającymi się procesami prywatyzacji Zakładów Azotowych w Kędzierzynie-Koźlu. Podobną deklarację złożył przedstawicielce Kruszwicy, która apelowała do premiera o wstrzymanie decyzji dotyczącej budowy kopalni odkrywkowej węgla brunatnego w tym rejonie.

Po oficjalnym zakończeniu spotkania jeszcze przez prawie godzinę trwały indywidualne rozmowy dziennikarzy z mediów lokalnych z premierem i ministrami. Rzecznik Prasowy Premiera obiecał, że tego typu spotkania będą się w URM odbywały systematycznie, gdyż obu stronom są one potrzebne.

**Hieronim T. Wawrzyński**  
**Fot: Adam Jankowski**

**Media lokalne u premiera**

W Kancelarii Prezesa Rady Ministrów tuż przed świętami Bożego Narodzenia odbyło się spotkanie premiera Donalda Tuska z dziennikarzami mediów lokalnych. Odbyło się ono pod hasłem „Od transformacji do modernizacji w regionach”. W spotkaniu wzięli także udział: Elżbieta Bieńkowska- minister rozwoju regionalnego, Jerzy Miller- minister spraw wewnętrznych i administracji, Cezary Grabarczyk- minister infrastruktury i Adam Giersz- minister sportu. Z strony naszej redakcji w spotkaniu tym uczestniczył Hieronim Teodor Wawrzyński.

Premier Donald Tusk na rozpoczęcie spotkania podkreślił znaczenie mediów lokalnych, które są tubą społeczności lokalnych i wyrażają, tak istotną w demokratycznym państwie, idee samorządności. „Moje pierwsze doświadczenie zawodowe związane były właśnie z mediami lokalnymi. Nie wstydzę się identyfikacji z polską prowincją jeśli przez prowincję rozumie się to prawdziwe, osadzone w realiach codziennego życia, codzienny wysiłek ludzi” - powiedział premier.

Następnie Donald Tusk stwierdził, że wiele działań jego rządu jest ukierunkowa-

nych właśnie na rozwój regionów i małych społeczności lokalnych. Na dowód wymienił rządowy program budowy Orlików, dobrze wyposażonych i nowoczesnych boisk w gminach całej Polski. Istotne znaczenie dla społeczności regionalnych ma rozpoczęty w 2008 r. program przebudowy dróg lokalnych. Na zakończenie premier Do-



*Wieści Podlaskie w rozmowie z ministrem sportu*

nald Tusk zaprosił wszystkich do dyskusji. Pierwsze z pytań, „dotyczyło budowy nowych przejść na granicy z Ukrainą w związku z Euro 2012. Minister MSWiA Jerzy Miller odpowiedział: „, że nie rozważa budowy nowych przejść, natomiast prowadzone są rozmowy ze stroną ukraińską o możliwościach przeniesienia procedury odpraw

na czas Euro na polską stronę. Takie rozwiązanie usprawniłoby i przyspieszyło tempo tych odpraw. Minister Miller mówił także o upowszechnieniu szerokopasmowego internetu, który będzie szansą na inwestycje dla jednostek samorządu terytorialnego. Rządowa ustawa regulująca te kwestie znajduje się już w Sejmie. Minister wspominał też o pracach nad no-

wymi dowodami osobistymi, zawierającymi czynniki umożliwiające identyfikację osób. Minister infrastruktury Cezary Grabarczyk odpowiadał, na pytania związane z budową dróg i autostrad, w tym autostrady A-1. Odpowiedział na nasze pytanie dotyczące budowy mostu w Toruniu, stwierdzając, że rząd wywiązał się w wszystkich zobowią-

zań, a władze Torunia nie powinny dłużej zwlekać z rozpoczęciem procedury przetargowej związanej z tą inwestycją. Nasz kolega z Przeglądu Augustowskiego zapytał o opóźnienia w budowie obwodnicy Augustowa. Minister w odpowiedzi zapewnił, że zaraz po otrzymaniu ostatecznej decyzji środowiskowej ruszą prace budowlane. Dodał, że przyczyną opóźnienia jest uwzględnienie ekspertów dotyczących powstania korytarza Via Baltica. Elżbieta Bieńkowska, szefowa resortu rozwoju regionalnego zapewniła, w odpowiedzi na nasze pytanie, że w przygotowywanej strategii rozwoju regionalnego nie będzie podziału polskich miast na metropolie i pozostałe miasta wojewódzkie. Status Białegostoku zostanie bez zmian. Pani minister obiecała także uważne przyjrzenie się długim procedurom towarzyszącym rozstrzygnięciu konkursu na projekty finansowe z funduszy unijnych oraz zawieraniu umów na realizację projektów przez mikroprzedsiębiorców z województwa mazowieckiego. Potwierdziła, że region ten ma najdłuższe terminy w Polsce, a od naboru do podpisania umowy upływa często ponad półtora roku.



## Wigilia w szkole w Łubinie Kościelnym

Spotkanie wigilijne jest drugą imprezą otwartą, którą zorganizowała Szkoła Podstawowa im. Jana Pawła II w Łubinie Kościelnym w ramach realizacji projektu „Z tradycją w przyszłość”, dofinansowanego przez Stowarzyszenie Samorządów Euroregionu Puszcza Białowieska (w ramach VI edycji programu „Działaj lokalnie”). Wigilia i święta Bożego Narodzenia to jedne z najbardziej rodzinnych świąt. Organizując to spotkanie, chcieliśmy podkreślić, że społeczność szkolna, rodzice, środowisko i władze lokalne tworzą rodzinę.

22 grudnia 2009 roku o godzinie 11.00 - w nowo wybudowanej sali gimnastycznej – rozpoczęła się zaplanowana uroczystość. Rozpoczął ją Pan Dyrektor **Jerzy Zimnoch**, który serdecznie przywitał przybyłych gości: Panią Wójt Gminy Bielsk Podlaski – **Raisę Rajecką**, księdza **Romualda Koska** – Proboszcza Parafii Łubin Kościelny, księdza **Jerzego Charytoniuka** – Proboszcza Parafii Malesze, księdza **Marcina Kuź-**

**mę** – katechetę, przybyłych sołtysów, seniorów i mieszkańców wsi oraz dzieci, ich rodziców, nauczycieli i pracowników szkoły.

Następnie rozpoczęła się część artystyczna w wykonaniu uczniów klas III i IV pt. „Polska Wigilia w tradycji”. Uczniowie w montażu słowno-muzycznym przybliżyli zgromadzonym różne obrzędy, zwyczaje, tradycje związane z Wigilią i Świętami Bożego Narodzenia. W świąteczny nastrój wprowadziła wszystkich odśpiewana wspólnie kolęda „Dzisiaj w Betlejem”.

Potem wystąpiły zaproszone Panie – seniorki. Zaśpiewały one pastorałki i kolędy, które pamiętały z lat swojej młodości. Śpiew był przeplatany opowieściami o tym, jak kiedyś przygotowywano się do świąt i spędzano ten czas. Podsumowaniem tej części była opowieść babuni wygłoszona przez Panią **Alicję Jabłońską**.

Nasze środowisko składa się z wyznawców Kościołów Katolickiego i Prawosławnego. Z tego też

względu kolejną częścią uroczystości było dzielenie się opłatkiem i prosforą oraz składanie życzeń.

Następnie wszyscy zasiedli przy wigilijnym stole, próbując potraw wigilijnych przygotowanych przez rodziców, pracowników oraz otrzymanych od sponsorów. W trakcie wspólnego posiłku śpiewano kolędy oraz wręczono gościom przygotowane pamiątki: wydaną w ramach realizacji projektu książeczkę „Regionalne potrawy”, składającą się z przepisów przyniesionych przez uczniów i ich rodziców oraz stroiki świąteczne.

Mamy nadzieję, że nasza uroczystość wpłynęła na zacieśnienie więzi pomiędzy szkołą i środowiskiem oraz wprowadziła wszystkich w okres oczekiwania na Boże Narodzenie, a uczniom przybliżyła tradycje tych świąt.

**Realizatorzy programu:**  
**Nauczycielki**  
**Dorota Zimnoch**  
**i Natalia Sylwestruk**

## Kto ma owce ...

*Cd. ze str 1*  
ku lat 90-tych, rolnik mógł kupić 200 litrów ropy i jeszcze – jak mówił – zostawało mu na flaszkę. Teraz za takie samo jagnię kupi 45 litrów ropy, ( o flaszcze nie wspominając ). W chwili obecnej, uwzględniając czystość rasy, mamy w województwie podlaskim, wpisanych do ksiąg hodowlanych 1,5 tysiąca sztuk matek polskiej owcy nizinnej i 5 tysięcy sztuk wrzosówki. Zajmujemy się jako Związek skupem i eksportem owiec. 70% zwierząt wysyłamy na eksport, 30 % wełny i mięsa pozostaje w kraju. Teraz mamy akurat największą sprzedaż owiec ( przeważnie do Włoch), bo Hiszpania, największy europejski producent, dostarcza jagnięcinę dopiero na Wielkanoc.

**Czy nasze warunki sprzyjają hodowli owiec, jakie są szanse na odrodzenie stad i wzrost zainteresowania hodowlą rolników?**

Warunki mamy bardzo dobre. Odpowiedni dla naszych ras klimat i obfitość użytków zielonych. Owczarstwo nie jest również tak pracochłonne jak np. hodowla bydła mięsnego czy mleczarstwo. Tańsze są też budynki do hodowli. Szyb-

ko możemy odbudować pogłowie owiec, jeżeli wyrównane zostaną warunki hodowli wewnątrz Unii. Jesteśmy objęci unijnym tematem „ochrona ras rodzimych” i tu możemy liczyć na 310 złotych dopłaty do sztuki. A np. w Unii dopłata do jakiegokolwiek maciorki, to 25 euro. Gdybyśmy dostali dopłaty unijne do jednej, owczej matki na poziomie ok. 100 złotych, hodowla szybko by wzrosła. A hodowców owiec mamy w regionie znakomitych, że wspomnę Jana Surela czy Jerzego Nazaruka z Jagodnik w gminie Dubicze Cerkiewne lub Józefa Rokickiego z Kiersnowka w gminie Brańsk.

**Gdzie zainteresowani rolnicy, mogą uzyskać informacje i pomoc w rozpoczęciu hodowli?**

Z pewnością u nas w Związku. Można zajść do nas w Białymstoku, ul. Skłodowskiej-Curie 3, pokój nr 90, III piętro, lub zatelefonować ( 85 742 32 73 ) od poniedziałku do piątku w godzinach 8 – 15. Służymy też radą, gdzie można uzyskać dobry rasowo i genetycznie materiał hodowlany.

*Rozmawiał*  
**Wiesław Pietuch**

## KOMITET POMOCY POSZKODOWANYM W POŻARZE W CZEREMSZĘ z siedzibą przy GMINNYM OŚRODKU POMOCY SPOŁECZNEJ 17-240 Czeremcha ul. Duboisa 14

Komitety w składzie:

1. Pani Antonina Guziak
2. Pan Mirosław Szatyłowicz
3. Pani Nadziejka Sulima
4. Pani Eugenia Weremczuk
5. Pan Grzegorz Wasiluk
6. Pani Czesława Wiluk

ogłasza wynik zbiórki publicznej organizowanej na rzecz rodziny Pana Roberta Radosiuka poszkodowanej w wyniku pożaru domu mieszkalnego. W dniu 17.09.2009 roku w wyniku pożaru spłonął budynek mieszkalny wraz z wyposażeniem znajdujący się przy ul. Polnej 13.

W kilka dni po pożarze, wskutek doznanych oparzeń ciała zmarła współwłaścicielka domu Pani Grażyna Lewandowska – Radosiuk, matka dwojga dzieci w wieku 7 i 12 lat.

Decyzją Nr USC.A.K5022-1/09 z dnia 08.10.2009 roku Wójta Gminy Czeremcha zezwalającej KOMITETOWI POMOCY POSZKODOWANYM W POŻARZE w CZEREMSZĘ przy GOPS w Czeremsze, 17-240 Czeremcha ul. Duboisa 14 na zorganizowanie i przeprowadzenie zbiórki publicznej na terenie gminy Czeremcha w terminie od 08.10.2009 roku do 15.12.2009 roku w formie:

1. Dobrowolnych wpłat na specjalne konto bankowe w banku PKO Bank Polski Oddział 1 w Hajnówce Nr 27 1020 1332 0000 1002 0637 7750;
2. Dobrowolnych Datków do zaplombowanych skarbon stacjonarnych wystawionych w obiektach za zgodą ich właścicieli lub użytkowników:
  - skarbona Nr 1 umieszczona w banku PKO 1 O/Czeremcha ul. Duboisa 14 za zgodą ustną Kierownika placówki PKO;
  - skarbona Nr 2 umieszczona w sklepie "ARHELAN" w Czeremsze przy ul. Szkolnej 26 D za ustną zgodą właściciela sklepu.
3. Dobrowolnych wpłat pieniężnych na listę z podpisem osoby wpłacającej.

### INFORMUJEMY

1. Dobrowolnych wpłat na konto wpłynęło - 8.660,63 zł
  2. Dobrowolnych datków do skarbon:
    - Skarbona Nr 1 - 894,15 zł
    - Skarbona Nr 2 - 583,92 zł
  3. Dobrowolnych wpłat na listę z podpisem zebrano - 11.270,50 zł
- Razem: 21.409,20 zł
- Kwotę tę rozdysponowano następująco:
1. Zakupiono odkurzacz, kuchenkę mikrofalową i gazową Faktura VAT Nr 7/2009 - 1.050,00 zł
  2. Na opłaty bankowe wydano kwotę - 49,54 zł
  3. Kwotę zgodnie z wnioskiem Pana Roberta Radosiuka przeznaczono na zakup domu mieszkalnego. - 20.309,66 zł
- Kwota ta zostanie przekazana na wskazane konto.
- Razem: 21.409,20 zł

W imieniu Komitetu dziękujemy Wójtowi Gminy Czeremcha, Dyrektorowi Banku PKO BP SA Hajnówka, Ks. Parafii Rzymskokatolickiej, Ks. Parafii Prawosławnej w Czeremsze, Zubaczach i Kuzawie, wszystkim sołtysom gminy za pomoc, wsparcie i aktywne włączenie się w zbiórkę. Szczególnie podziękowania kierujemy do ofiarodawców (osób fizycznych i przedsiębiorstw).

Wszystkim ludziom dobrej woli serdeczne BÓG ZAPŁAĆ.

Mamy nadzieję, że nasza pomoc spowoduje, że łatwiej będzie wrócić do normalności rodzinie poszkodowanej.




[www.crazy-party.pl](http://www.crazy-party.pl)  
**Crazy Party** crazy-party@wp.pl  
 tel. 85 744 65 20  
 tel. 790 844 974  
 ul. Św. Rocha 13/15 lok 237

**OFERUJEMY:**  
 gadzety na wieczorki  
 panieńskie i kawalerskie  
 sprośne lakocie,  
 śmieszne gadzety,  
 jadalna bielizna,  
 niegrzeczne prezenty,  
 peruki, stroje...  
 dodatki do ślubu i na wesela  
 zaproszenia, podziękowania,  
 kotyliony, balony...



**Kaflarnia**  
**KAFEL - KAR**



Wiodący producent kafli  
 - 60 lat tradycji!  
 Doskonała jakość  
 - niepowtarzalny styl.

Hryniewiczze 3 B, 15-378 Białystok  
 tel. 85 747 49 80, fax 85 747 49 81  
 e-mail: kafle@kafel-kar.pl  
 www.kafel-kar.com.pl

biuro i sprzedaż:  
 pon.-piąt. godz. 8.00 - 16.00

**sklep OJCZYŻNA**  
 www.sklep-ojczyzna.pl

„Ojczyzna” Pamiątki z Polski i Białegostoku  
 sprzedaż hurtowa i detaliczna

Urszula Stefanowicz  
 15-444 Białystok  
 al. J. Piłsudskiego 15 lok. 1  
 tel. 509 544 123  
 tel. 501 378 834  
 e-mail: stefanowicz\_ojczyzna@wp.pl

flagi, bluzy, koszulki, czapeczki, ceramika,  
 stroje piłkarskie, trąbki, breloczki, magnesy,  
 pompony dla cheerleaderek itp...

**sklep OJCZYŻNA**  
 www.sklep-ojczyzna.pl

„Ojczyzna” Pamiątki z Polski i Białegostoku  
 sprzedaż hurtowa i detaliczna

Urszula Stefanowicz  
 15-444 Białystok  
 al. J. Piłsudskiego 15 lok. 1  
 tel. 509 544 123  
 tel. 501 378 834  
 e-mail: stefanowicz\_ojczyzna@wp.pl

flagi, bluzy, koszulki, czapeczki, ceramika,  
 stroje piłkarskie, trąbki, breloczki, magnesy,  
 pompony dla cheerleaderek itp...

## POLITYCY O ...

*Cd. ze str. 2*

grożeniem dla rynku, więc trzeba je maksymalnie ograniczyć. A teraz, jak ten cały rynek się wykrzaczył, jak wyleciał w kosmos ten turbokapitalizm, to nagle ci sami krzyczą, że to wszystko przez brak odpowiednich regulacji. Zabawna jest taka obłuda!”

\*

**Chlebowski kontratakuje.**

Przyjrzyjcie się Palikotowi i Gowinowi

\*

**Zbigniew CHLEBOWSKI**, poseł PO, b. szef Klubu PO – o Palikocie:

„To niemoralne, że ktoś, kto nie potrafi się rozliczyć ze swojej kampanii wyborczej, ze swojego gigantycznego majątku, dziś żąda ode mnie odejścia z partii”.

## Własny

# Dom w cenie mieszkania!

## Nowe osiedle Domków jednorodzinnych



mieszkania dwupoziomowe własny ogródek miejsca parkingowe

**Chcesz poznać szczegóły?**

Wejdź na [www.eko-osiedle.pl](http://www.eko-osiedle.pl)

lub zadzwoń tel. 85 662 37 66, 85 662 31 88



Przedsiębiorstwo Budowlane EKO-SYSTEM

15-111 Białystok Al. 1000-lecia Państwa Polskiego 4

## Plebiscyty Sportowe „Wieści”

Tylko do 25 stycznia można zgłosić kandydatów do tytułów  
 Najpopularniejszy Sportowiec i Najpopularniejszy Trener

## Całkiem z przypadku zostałam nauczycielem...

*Cd. ze str. 2*

jest lekarstwo na wszystko. Teraz dzieci wychowywane są bezstresowo i to myślę, że to jest dobre zawsze. Więc pośredni jakiś, między tymi. Nawet w krajach zachodnich w Niemczech jest ośla ławka dla ukarania ucznia. Jest ona oznakowana napisem. Jak nie chcesz się uczyć to siedź

sobie sam, ale nie błażnij i nie przeszkadzaj innym.

**Jaka jest Pani ulubiona książka?**

Ja Steel dużo książek czytam w ogóle i one mi się podobają, a jakiejś takiej ulubionej to nie mam.

*Rozmawiała*

**Barbara Dawidziuk**

**Krowy pierwiastki**  
 jadalne wysoko-cielne młode bydło

Państwa kompetentny partner w zakupie zwierząt hodowlanych

Prosimy o kontakt, jeśli przagniecie Państwo dokonać wyroboczenia o wysokim potencjale produkcyjnym

**Przedsiębiorstwo Holstejn**

Liza Stara 63  
 18-112 Poświętne  
 Tel / Fax 085 6501561  
 Mobil 0600783948  
 biuro.holstejn@wp.pl  
 www.holstejn.com.pl



## ZAPRASZAMY NUMIZMATYKÓW I FILATELISTÓW

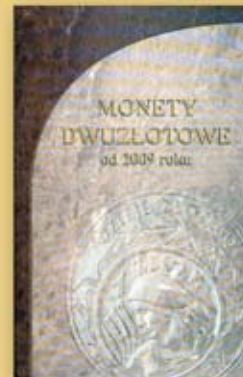


w naszych księgarniach:

- Bielsku Podlaskim  
 ul. Mickiewicza 124
- W Hajnówce ul. 3-go Maja

posiadamy w sprzedaży:

- albumy na monety
- klasery na znaczki
- kapsuły na monety
- monety kolekcjonerskie 2 zł



**ZAPRASZAMY  
 NUMIZMATYKÓW**

## WIEŚCI PODLASKIE - Niezależne Pismo Lokalne

ISSN – 1509 - 0329

Wydawca: Agencja Gospodarcza „Współpraca” spółka z o.o., 15 – 432 Białystok, ul. Sienkiewicza 3, Prezes: Wiesława Żywowska.

tel. 85 653 76 51, 85 743 55 16, e-mail: [wiesciodlaskie@wp.pl](mailto:wiesciodlaskie@wp.pl), [www.wiesciodlaskie.pl](http://www.wiesciodlaskie.pl), **Biurowo Reklamowe:** e-mail: [reklama@wiesciodlaskie.pl](mailto:reklama@wiesciodlaskie.pl)

Zespół redakcyjny: Redaktor Naczelny: Wiesław Pietuch (kom. 501 098 926) Z-cy Redaktora Naczelnego: Jan Cieluszecki (kom. 692 899 593), Ryszard Świerczewski,

Redaktor: Wiesław Sokołowski (kom. 0601 724 296). **Stale współpracują:** Jerzy Gabrysiak, Robert Gromiński, Jerzy Iwańczuk, Teresa Modzelewska, Zbigniew Podlaski, Anna Stulgis, Tadeusz Szereszewski.

Za treść ogłoszeń redakcja nie odpowiada.

Druk: Drukarnia Prasowa w Ignatkach, Ignatki 40/2, 16-001 Kleosin